

上海杉达学院突发事件人员疏散撤离和应急防护预案

1. 总则

1.1 目的

为建立健全本校突发事件人员疏散防护应急机制,适应本校师生员工的应急防护需要,提高全校师生以及工作人员疏散防护应急能力,确保全体师生员工的生命安全、学校的财产不受或少受损失,维护社会稳定,特编制本预案。

1.2 工作原则

在党委领导下,成立本校突发事件应急、民防领导小组,严格遵循“以人为本,预有准备;属地为主,严密组织;快速反应,科学应对”的要求。

1.3 编制依据

国家法律《中华人民共和国突发事件应对法》、《中华人民共和国人民防空法》地方法规《上海市民防条例》规范性文件《上海市突发公共事件总体应急预案》、《上海市突发公共事件人员疏散撤离应急预案》等等相关的应急管理文件和预案。

1.4 适用范围

本预案适用于突发事件期间本校人员的疏散撤离和的应急防护工作,学校各部门应根据预案的各项规定认真实施。

2. 基本情况

2.1 学校概况

上海杉达学院位于上海浦东区金海路 2727 号,占地面积 402 亩,嘉善光彪学院位于浙江嘉善县人民大道 505 号,占地 406 亩,现有 9 个二级学院和 20 余个本科专业。目前在校生 10713 人,其中本科生 8915 人;专科生 1798 人。现有专任教师 522 人。

2.2 风险隐患

学校地处浦东，每年汛期受台风、暴雨、风暴潮影响较大。本校建成投入使用已有 10 年，教学大楼等设施设备比较安全可靠。但教学大楼的楼梯宽度 2.5 米，人员集中下楼时，易发生拥挤踩踏的危险。学校实验室储存的可燃、有毒危险化学品和学校食堂使用的燃气，都是潜在的危险源；同时，学校古李园平时对周边居民开放，有些居民消防意识淡薄，随手扔的烟蒂易引发火灾事故等。

3. 组织体系和机构

3.1 组织体系

3.1.1 突发事件应急、民防领导小组

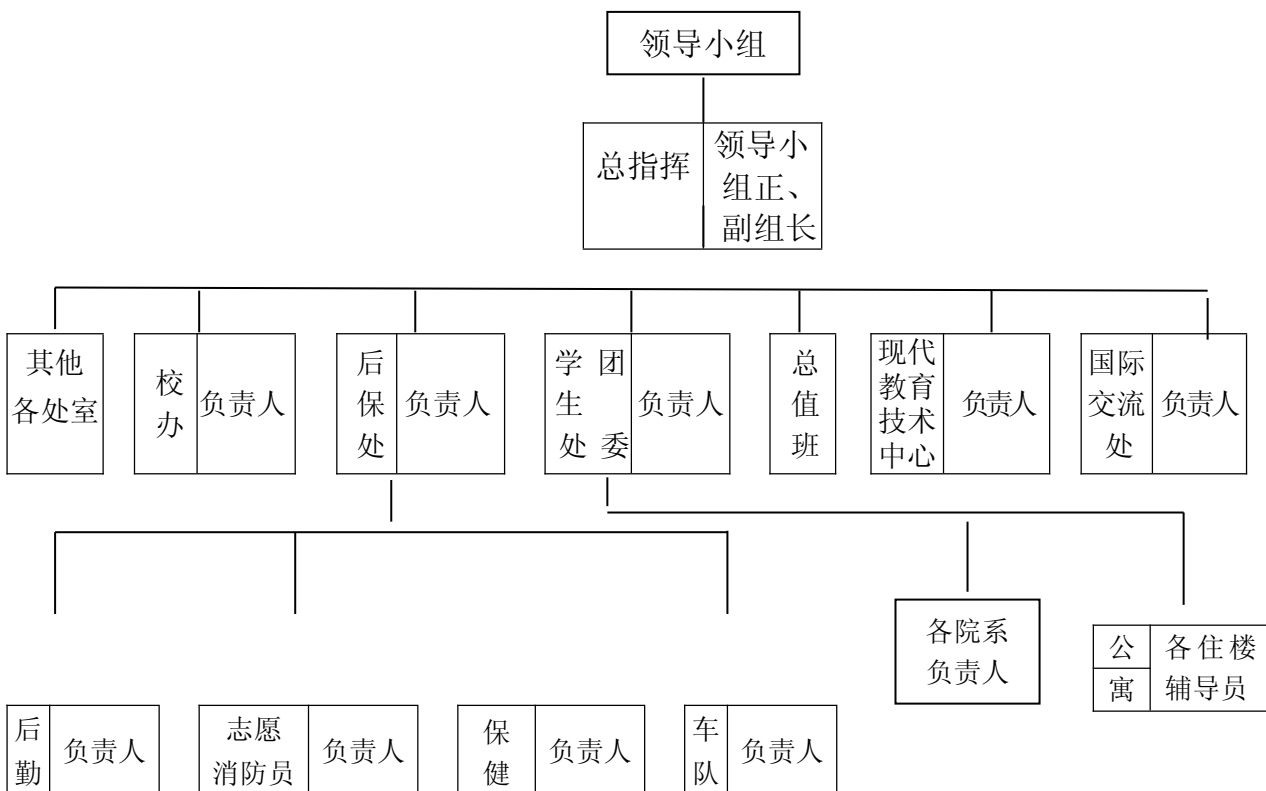
组 长：校长

副组长：分管校领导

组 员：各行政部门负责人、各学院党总支负责人

办公室：后勤保卫处

3.1.2 组织机构



4. 组织实施

4.1 人员疏散撤离的组织实施

灾种	疏散时机	疏散对象	避险场所	实施方法
台风 暴雨 风暴潮	接到台风、暴雨、 风暴潮预报	校内低楼层可 能危及的人员	校内体育馆 和周边安全 区域	迅速通知有关人员，按预 案进行疏散
	出现风灾和水灾等 险情时			按预案组织疏散
地震	接到地震预报后	校内所有 室内人员	校内操场 校内空地	迅速通知校内所有室内人 员按预案进行疏散
	强烈地震发生后			校内所有室内人员 按预 案自行组织疏散
火灾	附近发生火灾， 接到可能危及本校 的预报	校内可能危及 的人员	校内操场 校内空地	迅速通知危及区域的人员， 按预案进行疏散
	校内发生火灾时	火灾现场及上 下楼层危险区 域内所有人员		按预案自行组织疏散
化学 事故	接到化学事故警报 需要疏散时	可能危及的 人员	侧上风方向、 远离危险源 (污染区)的 安全区域	迅速通知有关人员，按预 案进行疏散
	化学事故发生后			按预案自行疏散
	发生燃气泄漏			
建筑物 倒塌	接到校内建筑物爆 炸、倒塌预报	该建筑室内和 附近可能危及 的人员	校内操场 校内空地	迅速通知楼内的人员，按预 案进行疏散
	校内建筑物 发生爆炸			按预案自行疏散
	校内建筑物因地质 原因出现倒塌			

4.2 疏散路线、应急避险场所

4.2.1 教学大楼：

- ①主要指1号楼至6号楼、8号楼、9号楼区域。
- ②疏散方向为大楼东马路及草坪。
- ③疏散顺序为一楼、二楼、三楼、四楼、五楼从两边及中间楼梯而下。
- ④疏散的现场指挥为各班任课教师和各班班长，要视当时情景相互协调，以最快的速度把学生疏散到指定区域。
- ⑤全体班委干部在疏散过程中，要及时保护本班弱小的同学和需要帮助的同学。
- ⑥班干部应清点班级人数，发现有下落不明人员立即报告现场指挥，并逐级上报。

4.2.2 图书馆：

- ①疏散方向为楼前广场及草坪。
- ②顺序为一楼、二楼、三楼、四楼、五楼从各楼梯通道而下。切忌使用电梯，以防止断电造成疏散人员闷在电梯内造成伤害。
- ③图书馆及信息中心的负责人是现场指挥，要及时、合理地安排好学生和职工疏散到指定区域。
- ④各驻楼部门的主要负责人要根据各自的情况，落实专人妥善安置好各类贵重物资、物品和重要资料。关闭各类电器设备。切断电源。
- ⑤各位现场指挥要关心好弱小人员和需要帮助的人员撤离现场。

4.2.3 行政办公楼：

- ①主要指教师活动中心、10号楼。
- ②疏散方向为周边道路及空地。
- ③疏散顺序为底楼依次向上的楼层，但要照顾好年纪大的同志和女同志，从两边楼梯按顺序而下。切忌使用电梯，以防断电造成疏散人员闷在电梯内造成伤害。
- ④各处室、学院领导为现场指挥，要视当时情景相互协调，以最快的速度把人员疏散到指定区域。
- ⑤职能处室和驻楼学院领导要落实专人及时处置好各类重要文件和资料。
- ⑥处室、学院应及时清点人数，发现有下落不明人员应立即报告现场指挥。
- ⑦教师活动中心主任或管理员负责指挥住宿人员及时疏散至安全地点。

4.2.4 学生宿舍：

①是指男、女生两个住宿区域的 37 幢宿舍楼。

②疏散方向为宿舍楼周边的空地(就近疏散)，及宿舍区两边的马路和草地。

③疏散顺序为一楼、二楼、三楼、四楼、五楼、六楼，要依次从楼梯而下。

④各学生楼由各学院住宿班主任为现场指挥，要视当时情景，及时、快速、有效、安全地把住宿学生疏散到指定的区域。

⑤各楼学生楼长、层长、寝室室长及党、团支部委员要在疏散过程中，关心照顾好弱小的同学和需要帮助的同学。

4.2.5 食堂、体育馆公共场所：

①以就近疏散的原则及时、迅速、有效、安全地把场内人员疏散到周围的空地。

②食堂经理和第二负责人为现场指挥。

③食堂经理要落实专人妥善处置好水、电、汽、煤、油等物资、物品，易燃、易爆的物品绝对不准与疏散人员同时撤离现场。

④体育馆：当时在场教师、管理人员应承担疏散指挥职责，有序将人员疏散至安全地点。

上述地点疏散的指挥人员应在将人员疏散至安全地点后，及时与校办、后勤保卫处联系。

学校后勤保卫处要根据突发事件的情景，按程序及时报告校领导和地区公安机关。要组织专人保护好现场，协调做好疏散人员的稳定工作。配合突发事件处置部门做好处置工作。

物资保障部门要做好相关物资、物品的供应和应急采办工作。

后勤保卫处要做好医疗、运输、食品、清洁、保洁等工作。

国际交流处做好外国教师疏散的指挥与协调工作。

在未弄清突发事故原因，不了解现场实情时，现场指挥要阻止人员贸然进入险区。

5.防护措施

5.1 应对台风、暴雨、风暴潮的防护措施

①当台风和暴雨来临时，要及时通知关闭教室、楼道的门窗；课间休息要待在室内，在楼梯、走道上行走时要小心路滑。

②检查应急抽水设备，对校内地势低洼区域的抽水和路面清理，防止校内路面积水过深。

③组织学生及时清扫散落在地的各种垃圾、丢弃物等，防止垃圾被水冲散阻塞下水道而造成排水不畅和积水成灾。

④检查校内积水和路面情况巡视检查，要及时组织清洁人员排除影响师生安全行走的树枝等各种障碍物。在地面坑、洞或窨井盖掀开处，放置标示物，以防止行人不慎绊倒或跌入。

⑤加强对学校灾前各项防护工作的检查，督促有关人员履行职责，尽可能消除安全隐患。

⑥发生灾害事故时，应急、民防领导小组要立即组织人员进行排水，并及时报告区教育局和其他有关部门，请求救援和指导。

5.2 应对地震的防护措施

①接到地震预警后或突然发生地震时，立即通知相关人员打开各楼道的门，利用广播及时通知校内所有人员做好疏散准备。

②当接到疏散命令时，各班级负责带队、引导的教师组织学生带好随身物品，迅速撤离教室到大操场和校内空地集合。当突然发生地震时，室内教师应立即组织学生按照防震要领就地就近进行防护，待地震过后迅速组织学生撤离。

③严格按照1楼、2楼、3楼、4楼、5楼的顺序以及上面所提及的各个部门的疏散路线进行疏散撤离，各班依次有序撤出教学楼。撤离时，各班依次成并列纵队，靠行道和楼梯右侧顺序而行，不可抢行，以免造成混乱踩踏。

④疏散至操场和校内空地后，各班级按指定位置集中，各班主任负责指挥本班学生就地休息和人员清点，不要混班和随意行走。后勤和保健站要及时提供饮用水和医疗救护保障。

⑤接到疏散命令，其他教师和工作人员等自行疏散至学校操场和校内空地集中。

5.3 应对火灾的防护措施

①当发现着火点且一时无法扑灭时，现场师生应立即拨打“119”火警电话，请求消防灭火。

②应急、民防领导小组要及时组织着火点附近教室的师生，从消防安全通道分流疏散撤离，防止惊慌、拥挤、摔跤、踩踏等。

③同时及时将火情告知校内所有的师生、员工。若逃生线路被火势封锁，应

立即返回，关闭通风门窗，防止风助火势，对外呼喊求助救火或另寻逃生方法。

④应立即组织人员寻找灭火器材和接力运水，帮助扑灭火灾。并提供各种应急器械、绳索等，协助人员逃生，协助救治受伤人员。

⑤当校内发生特大火灾或火灾蔓延时，应组织火灾现场及附近师生及时进行疏散。

5.4 应对化学事故的防护措施

①发现燃气弥漫、散发气味，应迅速拨打 110 电话报警，并向有关部门报告。

②应立即组织人员在泄漏现场设立警戒，严禁师生和无关人员靠近现场，严禁火种靠近事故现场，不开、关电器设备，不在现场拨打手机，不穿带铁钉的鞋，以防摩擦出火星引燃火灾。

③要及时组织人员佩戴防护面具，对事故现场进行检查，确定现场无中毒昏迷者，如有中毒者，及时将其转移至空气流通处，迅速将重度中毒者送往区中心医院救治。

④当校内或周边发生危险化学品事故或者有不明气体持续在校内飘散，致人咳嗽胸闷、恶心、流泪等不适症状时，要立即告知师生关闭门窗，戴上湿口罩，用湿毛巾捂住口鼻，有条件的可穿上雨衣、雨鞋、戴上游泳潜水镜等进行自我保护。

⑤接到撤离命令时，应迅速组织师生向远离危险源(污染区)的侧上风或侧风方向转移。

⑥组织学校民防志愿者，加强学校安全巡逻，做好学校安全防范工作。

⑦事故处理完毕或危险解除后，应及时通知撤离师生返校。

5.5 应对建筑物倒塌的防护措施

①当校内发生地面沉降、塌陷、裂缝，影响正常通行、危及人员安全时，应对塌陷和沉降点进行标示和隔离，并派人警戒、疏导车辆和人员。

②当建筑物发生爆炸或地面沉降严重危及建筑物安全时，应迅速组织危险楼房及周边师生和人员，按预案及时进行撤离。

③当建筑物突然倒塌未及时撤离而被埋时，被埋人员应立即设法自我脱险；若无法脱险时，应设法与外界联系，并尽可能减少体力消耗，寻找食品和水。创造生存条件，等待救援。

④立即迅速采取有效手段和方法对倒塌建筑物现场进行仔细探查，先抢救建筑物边沿瓦砾中的幸存者，抢救未完全遭到破坏的建筑物中的幸存者，后协助专

业队伍进行抢救。

6.预案管理

6.1 本预案由上海杉达学院负责编制和组织实施，接受上级主管部门的指导、监督和检查，并按规定报上级审批、备案和发布。

6.2 根据本校有关情况和人员的变动，结合日常宣传教育和演习检验，及时修订完善本预案。

7.应急预案必备表单（略）

